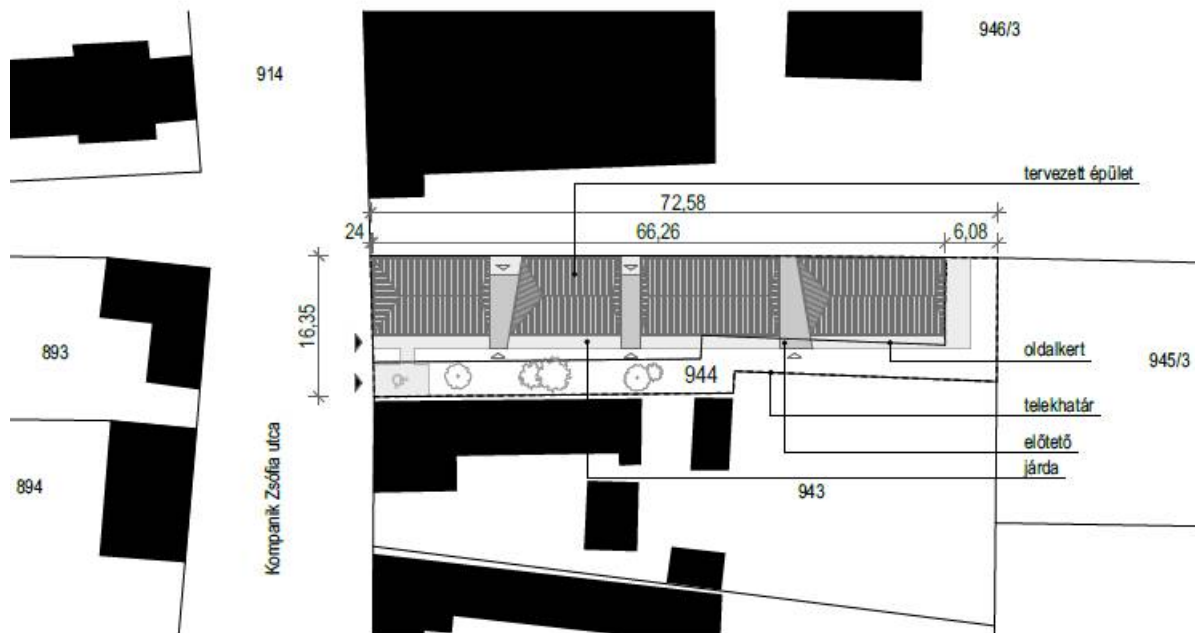


REHABILITÁCIÓS TERVDOKUMENTÁCIÓ

8330 Sümeg, Kompanik Zsófia utca 8.alatti
gyermekorvosi és felnőtt orvosi rendelő
kiviteli tervéhez
2017. 08.



Helyszín: tervezett helyszínrajz m=1:1000



Sümeg belterületén található a tervezési terület.

Meglévő állapot:

Bontandó épület helyén valósul meg az új rendelő.

Tervezési feladat:

Új, felnőtt és gyermekorvosi rendelő terveinek elkészítése mindkét egységben külön-külön megvalósítandó, komplex akadálymentesítéssel.

Az akadálymentesítés menete, felépítése:

Komplex és részleges akadálymentesítés esetén egyaránt egymásra épülő folyamatot vizsgálunk és valósítunk meg elsődlegesen telken belül. Komplex esetben a meglévő épület megközelítéstől az intézmény használatán át annak elhagyásáig tart a folyamat, míg részleges, projekt arányos akadálymentesítés esetén a beavatkozás jellege és mértéke függvényében, de legalább az illemhely kialakításáig kell az elemeket megvalósítani.

Akadálymentesítés elemei:

Vizsgálat tárgya:

- 1- Az intézmény megközelítése, gyalog, kerekesszékkal, gépjárművel közterület- telek kapcsolata.
- 2- Akadálymentes parkolás biztosítása, lehetőség szerint telken belül.
- 3- Telken belüli, külső gyalogutak vizsgálata.
- 4- Bejutás az egyes épületbe.
- 5- Vízszintes közlekedés vizsgálata.
- 6- Függőleges közlekedés vizsgálata.
- 7- Szolgáltatások egyenlő esélyű hozzáférése.
- 8- Speciális helyiségek biztosítása (pl. illemhely).
- 9- Információs hozzáférés vizsgálata.

Tervezett elemek:

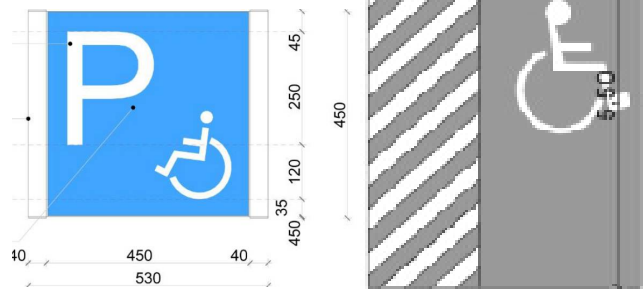
1- Az intézmény megközelítése.	Biztosított
2- Akadálymentes parkolók kialakítása.	Tervezett
3- Akadálymentes külső közlekedő útvonal biztosítása.	Tervezett
4- Bejárat kialakítása.	Tervezett
5- Vízzintes közlekedés biztosítása.	Tervezett
6- Független közlekedés vizsgálata	Nem releváns
5- Szolgáltatások egyenlő esélyű hozzáférése- vizsgálat	Tervezett
6- Akadálymentes helyiségek kialakítása	Tervezett
7- Info-kommunikációs rendszer kialakítása	Tervezett

I FIZIKAI AKADÁLYMENTESÍTÉS**Az intézmény megközelítése:**

A Kompanik Zsófia utca irányból lehet elérni az intézményt, szilárd, aszfalt felületű úton.

Parkolás:

Telken belül tervezzük a szükséges parkoló kialakítását, 1db akadálymentes kialakítású megállót biztosítunk az akadálymentesített bejáratoktól mért 50 m-en belül. Merőleges kialakítással tervezett egység, mérete 3,50 m/ 5,50 m. Szilárd, aszfalt, vagy térkő burkolatú felületük akadálymentesen, szintkülönbség nélkül, enyhe lejtővel csatlakozik a külső gyalogos rendszerhez. Burkolati elvárások a parkoló fagyállóság, csúszásmentes (k 11), egyenletes felület (max. 5mm)és kopásállóság (P V). Belső parkoló kialakítása esetén az utcán jól látható helyen előjelzést használunk. Magát a parkolót felfestéssel és táblával jelezzük.

AKADÁLYMENTES PARKOLÓ**Külső közlekedés**

Gyalogos forgalomra alkalmas járda köti össze a közterületet, parkolót és az épület akadálymentes bejáratait. A külső járda a helyszínrajz szerint készül. Szélessége min.1,20 m, egyirányú forgalomra méretezve, de kétirányú közlekedés esetén 1,50 m.

A terep lejtős, a megkívánt biztonságos és egyszerű közlekedést rámpák építésével lehet biztosítani.

Burkolati elvárások külső burkolat esetében: parkoló fagyállóság, csúszásmentes (k 11), egyenletes felület (max. 5mm)és kopásállóság (P V).

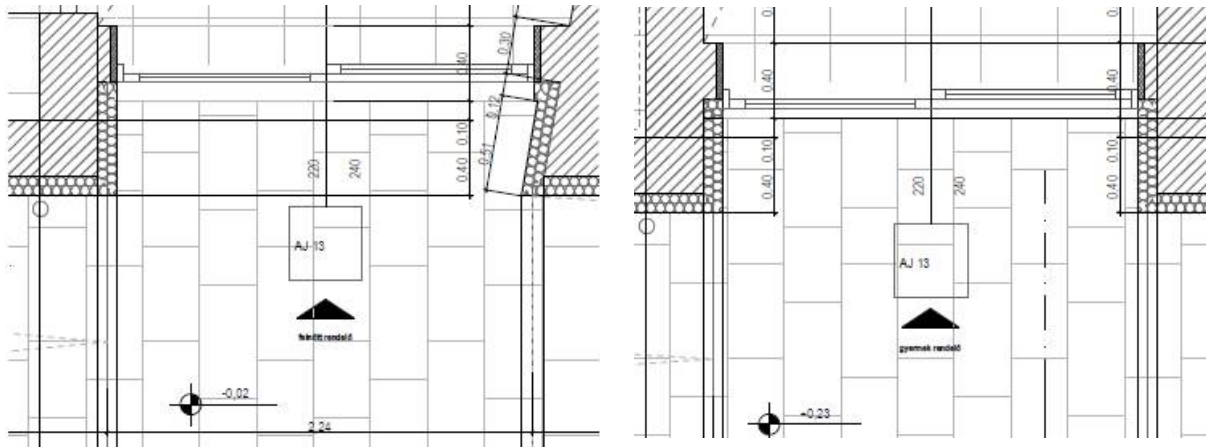
Rámpa :

Tervszerinti 5%-os rámpák készülnek, külső oldali két magasságban szerelt korláttal és kerékvetővel.

Bejáratok:

Külső rámpán érjük el a bejáratok fogadószintjét. (+- 0,00, és + 0,25) Minkét a magassági különbségtől eltekintve azonos kialakítású. Automata szerkezetű, ajtókat alkalmazunk, egy Alacsony, max. 2 cm magas küszöbvel, szárny elcsúszása 90 cm széles szabad szélességet biztosít, kontrasztos felülettel, alsó 30 cm-tömör résszel és 1,00 m-es magasságig

mechanikai védelemmel rendelkező szerkezetek. 1,50 m magasságban az üveg felületeket jelzéssel (pl: ragasztás) kell láthatóvá tenni. Fordulási sugár figyelembe vételével sík, vízszintes manipulációs területet biztosítunk a bejáratok mindkét oldalán.



Csapadékelvezetés:

A szükséges helyeken (pl. bejárat , lejtő) maximum 2 cm-es hézagú rácsozattal készülhet az elvezető csatornák fedlapja. Lábtörő szőnyeg esetén nagy mechanikai hatást elviselő, lépésálló anyag alkalmazható, maximum 2 cm-es bordaközszel.

Belső burkolatok:

Általánosan lap burkolatok készülnek. Irányító, tájékoztató jelzésekkel alakítjuk ki az új burkolatokat. A jelzések kiviteli terv burkolati tervrésze szerint készülnek.

Belső burkolatokkal szembeni követelmények: P 5 kopásállóság, k 10 csúszásmentesség, tisztíthatóság, fertőtleníthetőség és hézagmentes sík felület.

Belső nyílászárók:

Minden új nyílászárónak a funkciótól függően biztosítani kell a megfelelő szabad szélességet, ami fő funkció esetén minimum 90 cm, de a technológiából eredő szélességet is figyelembe kell venni. Új ajtók esetében komplex, akadálymentes szerkezeteket alkalmazunk fő funkció esetében. Küszöb nélküli, kontrasztos felületű elemeket választunk, melyek biztosítják a kerekesszékek helyigényét. Egyszárnyú ajtó esetében maga a szárny, míg kétszárnyú esetén egy szárny nyitása 90 cm-es szabad nyílást eredményez. Üvegezett szárnyak üveg felületét 1,50 m magasan jelzéssel kell ellátni.

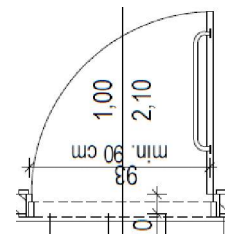
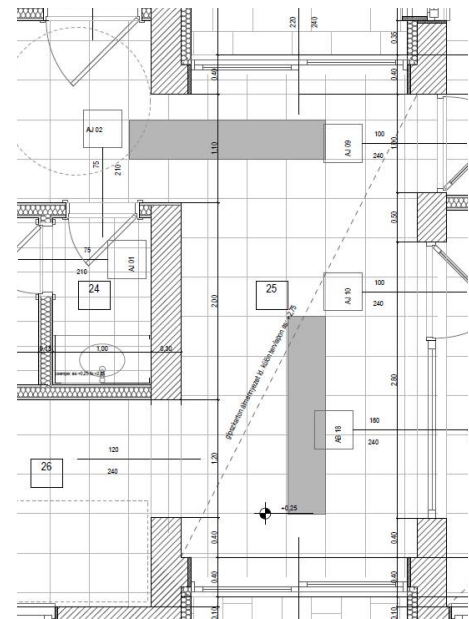
Belső oldali behúzókkal szereljük fel az akadálymentes illemhely kifelé nyíló ajtaját.

Függőleges közlekedés: Nem vizsgáljuk.

Belső vízszintes közlekedés:

25 cm szintkülönbség van a két rendelőegységet összekötő technikai folyosón. Lépcsőt tervezünk az áthidalására. A tervezett lépcső kisebb, mint 3 fellépő, ezért burkolati jelzést kell alkalmazni.

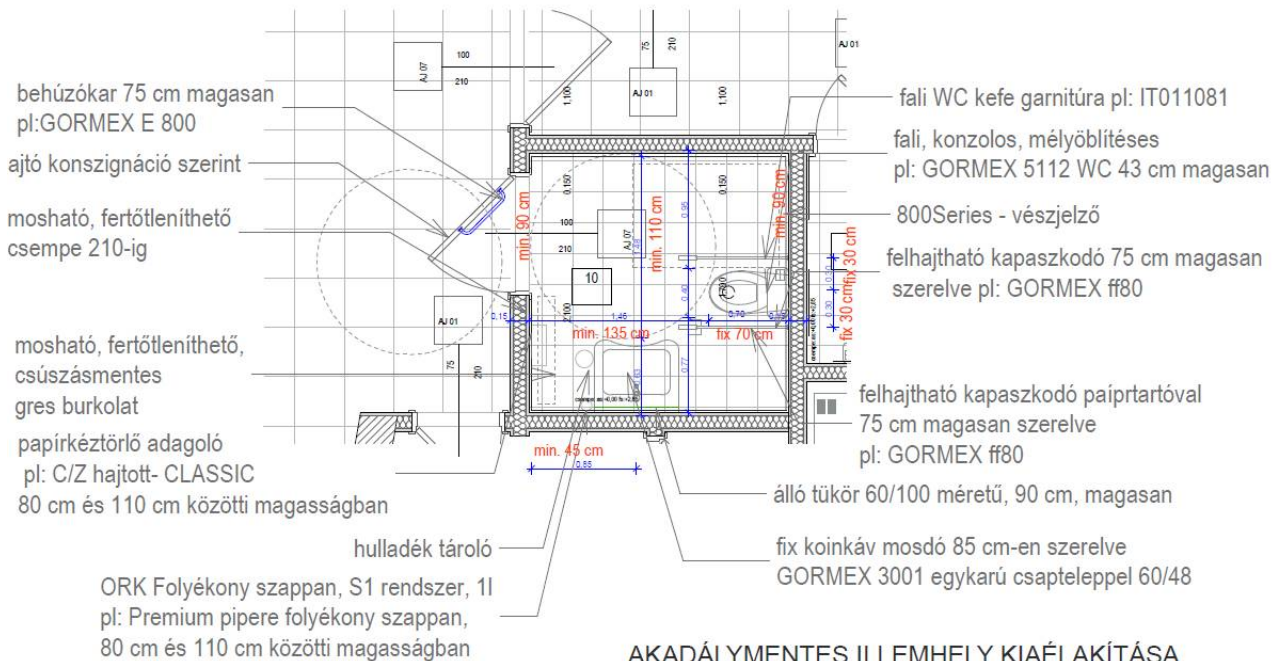
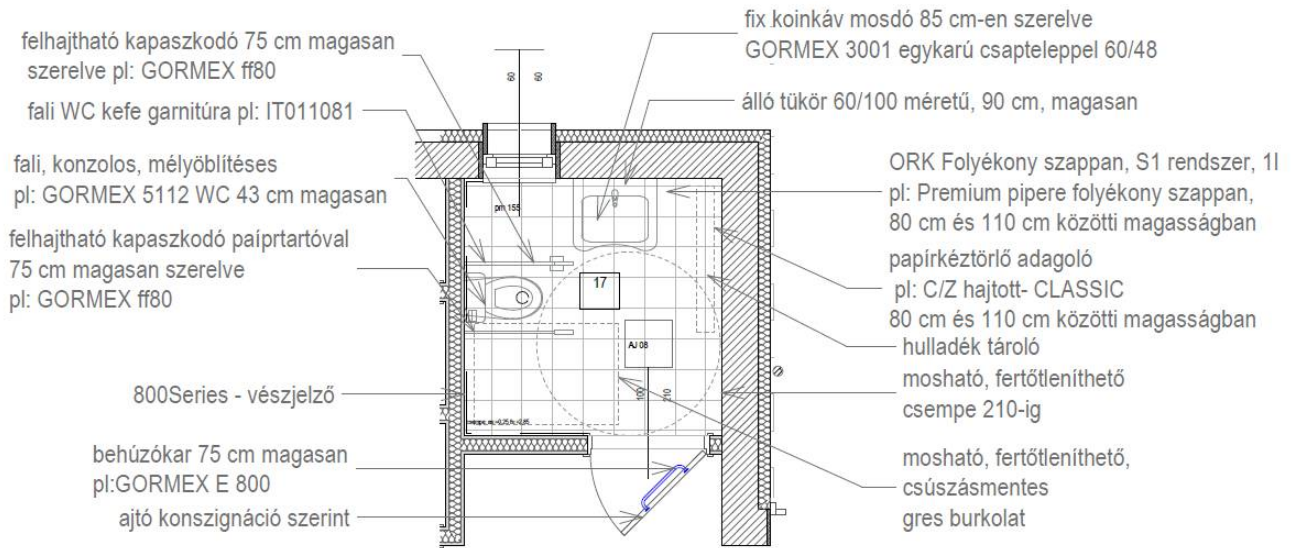
Akadálymentes illemhely:



Akadálymentes, nemektől függetlenül használható illemhely a bejáratok közelében mindkét egységben létesül. Az akadálymentes helyiségek nem csupán nagyméretű helyiségek, hanem ergonómiai szempontok szerint tervezett egységek. Az akadálymentes vizes helyiségben a szaniterek és egyéb felszerelések elhelyezésekor ügyelni kell a pontos vízszintes és függőleges beépítési méretekre, hogy azok akadálymentes használhatósága biztosított legyen. Elsődleges tervezési szempont, hogy a WC kagyló két oldalról legyen megközelíthető és három helyzetből használható.

Az akadálymentes vizes helyiségek kialakítása:

A helyiség kifelé nyíló ajtaja biztosítja a szükséges 90 cm szabad nyílásméretet. Padlózata nedves, szennyezett állapotban is csúszásmentes, mosható, fertőtleníthető burkolatú, a falakon tisztítható, fertőtleníthető pl: csempe burkolat készül.



AKADÁLYMENTES ILLEMHELY KIAÉLAKÍTÁSA

A WC szaniter földre állított, vagy konzolos akadálymentes, illetve hagyományos elem, zárt első oldallal és ülőkével, magasítóval.

Konkáv kiképzésű mosdó kerül a helyiségbe, karos csapteleppel felszerelve. Elé fix tükör kerül. A pipere elemek elhelyezése 80-110 cm közé essen.

A helyiségekben zsinóros vészjelzőt kell elhelyezni. A gyermekorvosi rész helyiségében lehajtható pelenkázó asztalt is biztosítunk.

Helyiségek:

Minden, elsődlegesen használt helyiségnek váró, rendelő, akadálymentes vizes helyiség komplex paraméterekkel kell rendelkezni. Megállapítható, hogy a tervezett helyiségek méretei minden akadálymentes szempontot kielégítenek, megfordulási, kezelési lehetőséget biztosítanak. Terv szerint minden érintett helyiség elérhető lesz, bejáratuk min. 90 cm szabad szélességet biztosít. Berendezésük technológia szerint készül.

Kezelőeszközök, kapcsolók, dugaljok stb. használata:

A fejlesztéssel érintett területen a villanykapcsolók akadálymentes magassága 0,80-1,10 m. A konnektorok 40 cm magasságba kerülnek a padlósíktól. Egyéb berendezések elhelyezésénél arra kell figyelni, hogy elegendő hely legyen a használatukhoz 1,20/1,20 m, a kezelőgombok 80-110 cm magasságban legyenek, jól elkülönülő kiemelkedő gombokkal, tapintható feliratokkal.

Indukciós hurok:

A gyengénhallók részére a két egységben 1 db mobil indukciós hurok kerül beszerzésre. Helyét piktogrammal jelöljük.



II. INFOKOMMUNIKÁCIÓS AKADÁLYMENTESÍTÉS:

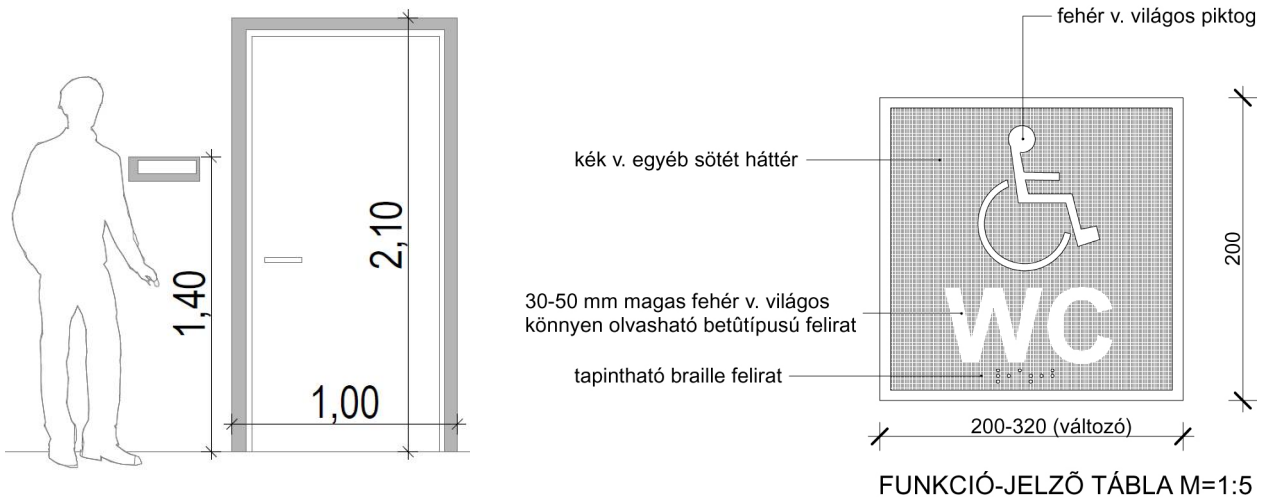
A beruházás során a fizikai akadálymentesítés mellett infokommunikációs akadálymentesítés is történik az épületen kívül és belül. Jelzéseket már a közterület határán kihelyezzük, pl parkolást előjelző tábla. Az épületen belül információs táblát helyezünk el, melyek a funkciókat és irányokat jelzi, jól olvasható feliratokkal, valamint Braille írással. Az egyes helyiségek funkcióját az ajtó mellett, a falra szerelt táblával jelezzük. A nyílászárók üvegezett felületei 1,50 m magasságban láthatóvá tesszük.

Eligazító tábla:

A kb. A3-as méretű, műanyag, funkciójelölő, tájékoztató tábla 110-150 cm magasan kerül elhelyezésre, sötét alapon fehér, vagy egyéb világos színű, kb. 1-2 cm magas könnyen olvasható betűtípussal feliratozva, Braille-írással is jelölve az adott információt. A tábla az épületben található fő funkciókat és irányokat tartalmazza. 2 db készül

Funkciójelző táblák:

A kb. 6*20 cm-es műanyag táblák az adott helyiség ajtója mellett 110-150 cm magasan kerülnek elhelyezésre, pl. sötét alapon fehér színű, a belső színvilághoz illeszkedő, kb. 2-5 cm magas könnyen olvasható betűtípussal feliratozva. A táblák Braille-írással is tartalmazzák az információt. 6 db készül



Akadálymentes weblap:

Amennyiben készül honlap, illetve frissítése várható, úgy a készítésénél, bővítésénél fontos, hogy egységes, a meglévő rendszerhez illeszkedő információs honlap legyen. Az intézménnyel egyeztetve kell létrehozni.

A megfelelően kialakított weboldal és tájékoztató kiadvány a gyengén látó, vak, értelmi fogyatékos személyek használatát jelentősen megkönnyíti. Javasolt a weblap és a kiadványok akadálymentes kialakítása, ezen elemek alkalmazása tulajdonos, üzemeltető kompetenciája.

Akadálymentes kialakítású weboldal, mely megfelel a W3C, XHTML és CSS szabványok elvárásainak, tartalmi kialakítása lehetővé teszi a felolvasó programok alkalmazását. Minimális elvárás WCAG 1.0 vagy 2.0 „A” szint elérése.

A honlap egy közös felületet biztosítson az összes felhasználó számára. Forráskódja valid - szabványos legyen. A böngésző felületek mérete egyszerűen növelhető legyen. Használjon teljes oldalszélességet, a görgetés csak egyirányú, pl függőleges legyen. Tartalmazzon szöveges keresést, menüterképet.

Legalább egy e-mail cím, valamint telefonszám-elérhetőség postacím feltüntetése kötelező. A frissítések utolsó dátuma pontosan követhető legyen.

Tájékoztató kiadványok, űrlapok: egyszerű, könnyen érthető formában, piktogramok használatával készüljenek.

Jogsabályi háttér:

- Szabványok, ajánlások WEB:

Az akadálymentesítés irányelveit elsősorban a Word Wide Web Consortium (W3C) Web Hozzáférhetőségét Érintő Kezdeményezések (WAI) ajánlásai fekteti le.

Ezek közül a legfontosabb Webes tartalmak hozzáférési irányelvei (WCAG 1.0 és WCAG 2.0) és a Felhasználói Ágensek hozzáférési irányelvei (UAAG) . Ezek a szabványok előírják a weboldalak legfontosabb ajánlásait, melyek pl. a (Kiterjesztő) hipertext jelölőnyelvek, ((X)HTML) és a lépcsőzetes stílusú technikák (CSS).

- Jogsabályi háttér akadálymentesítés,(Fizikai, információs)

1998. évi XXVI. törvény a fogyatékos személyek jogairól és esélyegyenlőségük biztosításáról. 1997. évi LXXVIII. törvény az épített környezet alakításáról és védelméről OTÉK,

„Segédlet a közszolgáltatások egyenlő esélyű hozzáféréseinek megteremtéséhez – Komplex akadálymentesítés” című kiadványt.

Akadálymentes felszerelések:

fali konzolos mélyöblítéses WC, pl Gormex5112

készül 2 db

fix kapaszkodó pl: GORMEX 3412RO 80	készül 2 db
felhajtható kapaszkodó paíprtartóval pl: GORMEX ff80	készül 2 db
fali WC kefe garnitúra pl: IT011081	készül 2 db
papírkéztörő adagoló pl: C/Z hajtott- CLASSIC	készül 2 db
ORK Folyékony szappan, S1 rendszer, 1lpl: Premium pipere	készül 2 db
álló tükör 60/100 méretű	készül 2 db
fix koinkáv mosdó pl. GORMEX 3001 egykarú csapteleppel 60/48	készül 2 db
hulladék tároló	készül 2 db
800Series - Mozgáskorlátozott WC vészjelző	készül 2 db
behúzókar 75 cm magasan pl:GORMEX E 800	készül 2 db
eligazító tábla A-3-mas méretű	készül 2 db
helyiséget jelző tábla	készül 6 db
lehajtható pelenkázó	készül 1 db
mobil indukciós hurok	készül 1 db

Szombathely, 2017. 08.



Rózsa Erzsébet
építész
rehabilitációs szakmérnök
1933 / 2004

Rehabilitációs nyilatkozat

8330 Sümeg, Kompanik Zsófia utca 8.alatti
gyermekorvosi és felnőtt orvosi rendelő
kiviteli terv

Alulírott Rózsa Erzsébet építész, rehabilitációs szakmérnök a terv áttanulmányozása és ismerete birtokában nyilatkozom.

Jelen tervdokumentáció biztosítja a rendelők akadálymentes és egyenlő esélyű használatát. Kielégíti az OTÉK paragrafusait, valamint eleget tesz a Segédlet a Komplex Akadálymentes Környezetért című kiadvány ajánlásainak.

Szombathely, 2017. 08.



Rózsa Erzsébet
építész
rehabilitációs szakmérnök
1933 / 2004